



47 communes

124 690 habitants

59 393 actifs

Taux de chômage sur la zone d'emploi de Chartres : 9,1%

2nd trimestre 2013

Dans un contexte difficile, notamment pour la région Centre, les indicateurs économiques sur l'agglomération sont stables.

Notons même un « éclaircissement » ou « léger rebond » de l'économie locale au 2^{ème} trimestre.

FOCUS

Marché du travail : quelques données communales et infra communales

Emploi

38 792 emplois salariés du secteur concurrentiel

- ▶ +1,1% depuis Mars 2013
- ▶ +0,2% depuis Juin 2012

Economie

94 212 établissements employeurs du secteur concurrentiel

- ▶ -0,5% depuis Mars 2013
- ▶ +0,3% depuis Juin 2012

Marché du travail

5 717 demandeurs d'emploi en fin de mois de catégorie A

- ▶ -4,9% depuis Mars 2013
- ▶ +11,6% depuis Juin 2012

Légère croissance de l'emploi local.

A l'échelle de l'agglomération, l'emploi salarié est plutôt « dynamique » ce trimestre-ci comparativement au bassin, au département ou à la région (voir encadré ci-dessous).

Notons que l'agglomération concentre à ce jour 66% des salariés du bassin d'emploi.

L'emploi salarié en région Centre, en Eure-et-Loir et sur le bassin d'emploi chartrain – Extraits de Conjonct' Ur, publication trimestrielle des URSSAF de la région Centre – 2^{ème} trimestre 2013

2 200, c'est le nombre de postes perdus en région Centre sur le deuxième trimestre 2013 après 2 700 au premier trimestre. L'emploi salarié continue donc son repli à un rythme soutenu et supérieur à celui du niveau national. Un nouveau décrochage semble d'ailleurs se dessiner ce trimestre : l'évolution trimestrielle étant de -0,4% en région Centre contre -0,1% sur le territoire national. Ainsi, avec 626 000 salariés à fin juin 2013, l'emploi régional atteint son niveau le plus bas depuis le 3^{ème} trimestre 1999.

Aucune région de l'Hexagone ne crée de l'emploi. Du jamais vu. Même au plus fort de la crise, à la mi-2009. Seule la Corse, avec un taux d'évolution annuel de +1,8% résiste. La région Centre ne fait donc pas exception. Avec un taux d'évolution de -1,2%, elle se situe dans la médiane.

L'emploi dans le département est orienté à la baisse pour le cinquième trimestre consécutif. Sur un an, 200 emplois ont été créés dans l'intérim, les services ont stabilisé leurs effectifs, mais cela ne peut endiguer les pertes enregistrées par ailleurs : -2% dans l'industrie et le commerce, -4% dans la construction. Dans ce dernier secteur, l'évolution trimestrielle est cependant légèrement positive. Un résultat encourageant même s'il est encore trop tôt pour savoir s'il s'agit d'un simple soubresaut ou bien des prémices d'un retournement de tendance.

Le bassin d'emploi de Chartres à quant à lui subit une baisse de 1,1% sur un an. Il compte 58 910 salariés.

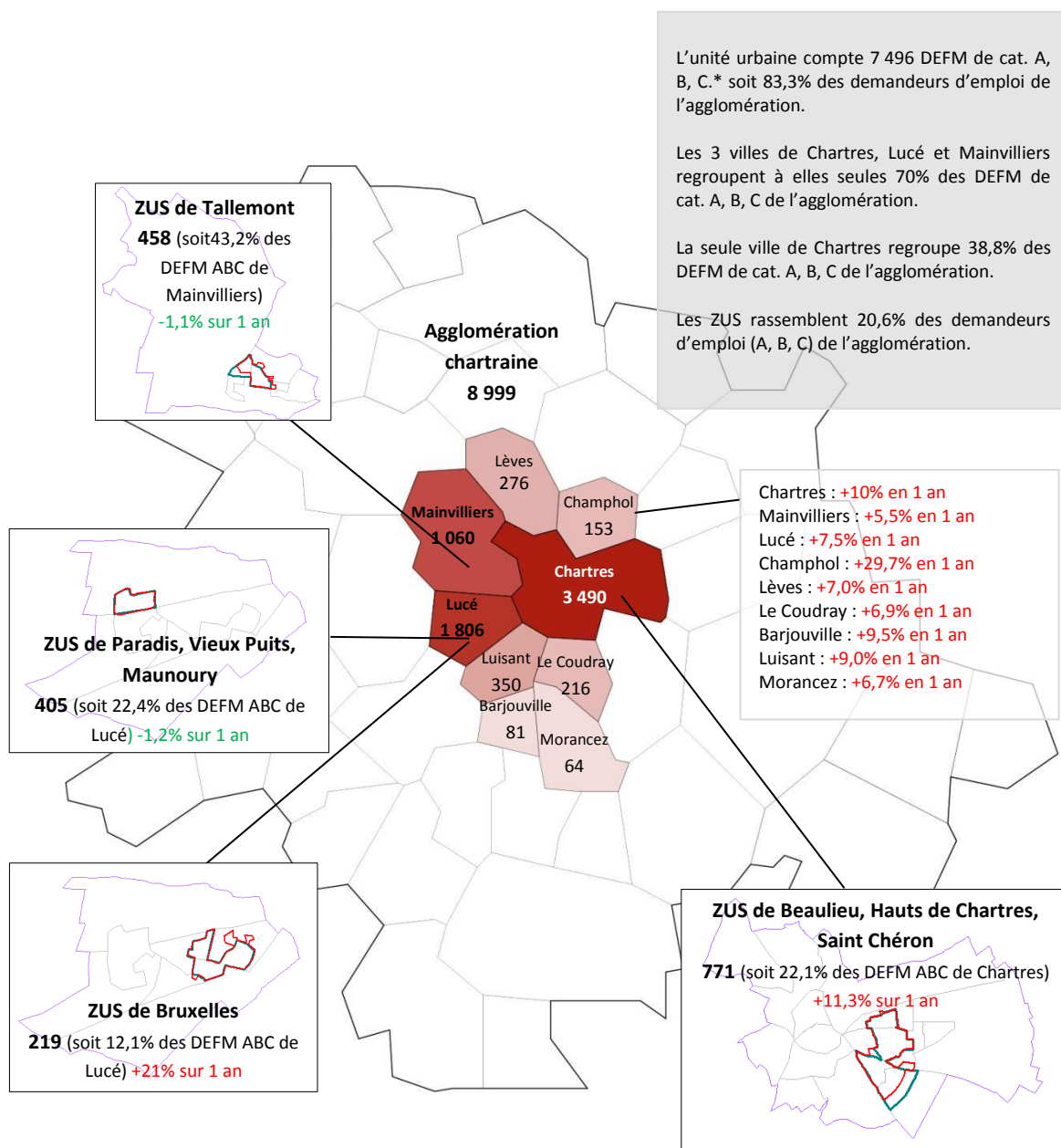
Marché du travail : quelques données communales et infra communales

Unité urbaine : 7 496 DEFM de cat. ABC
Zone périurbaine : 1 503 DEFM de cat. ABC

Unité urbaine : 4 868 DEFM de cat. A
Zone périurbaine : 849 DEFM de cat. A

ZOOM sur le marché du travail – unité urbaine chartraine (au sens INSEE) et ZUS

Nombre de DEFM (Demandeurs d'Emploi en Fin de Mois) de catégorie A, B, C par commune sur l'unité urbaine de Chartres et par ZUS au 2^{ème} trimestre 2013



*catégories A, B, C : définition au sein du glossaire (dernière page du bulletin)

Source
URSSAF
CCI d'Eure-et-Loir
CMA d'Eure-et-Loir

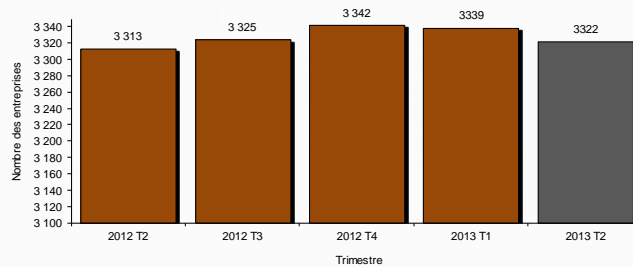
ECONOMIE

Stabilité des mouvements d'entreprises depuis un an

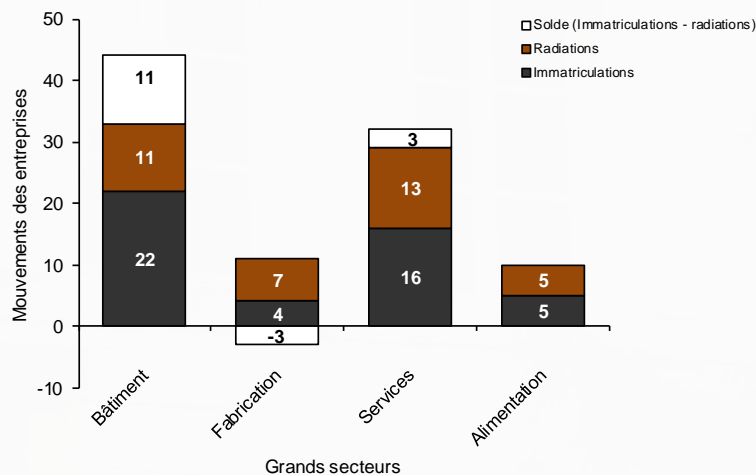
9 630 établissements en Eure-et-Loir

Les chambres enregistrent 99 immatriculations pour 63 radiations sur le territoire (hors double compte). Le solde est donc positif (36)

Nombre d'établissements employeurs du secteur concurrentiel

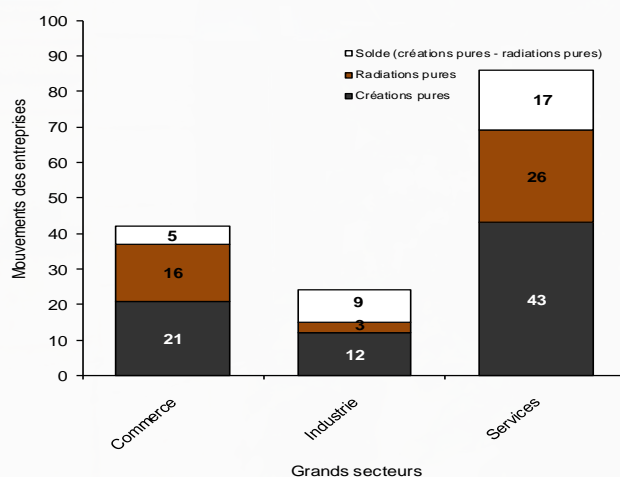


Mouvements des entreprises artisanales (double inscrits inclus) au 2nd trimestre 2013



Au 2nd trimestre, on comptabilise 47 immatriculations pour 36 radiations. Le solde est donc positif. Il y a un an les chiffres étaient sensiblement identiques (48 immatriculations pour 34 radiations).

Mouvements des entreprises industrielles et commerciales par grand secteur au 2nd trimestre 2013



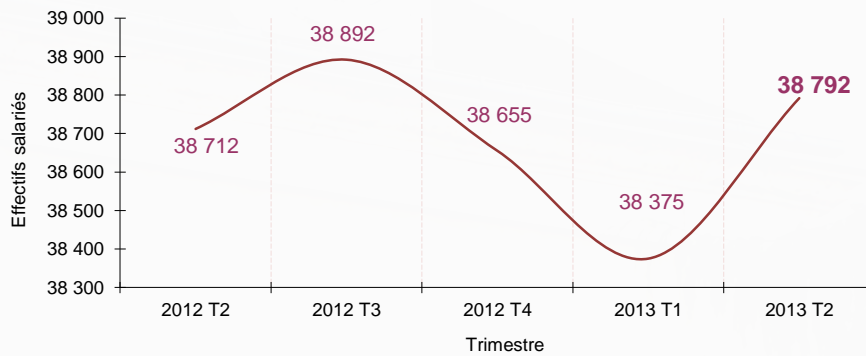
Il y a eu ce trimestre, 76 créations pures pour 45 radiations. Le solde des mouvements des entreprises est donc positif (+31). Il y a un an le solde était de +24 unités.

Notons qu'il y a eu 19 reprises ce trimestre-ci dont 12 commerces.

94 212 salariés en Eure-et-Loir

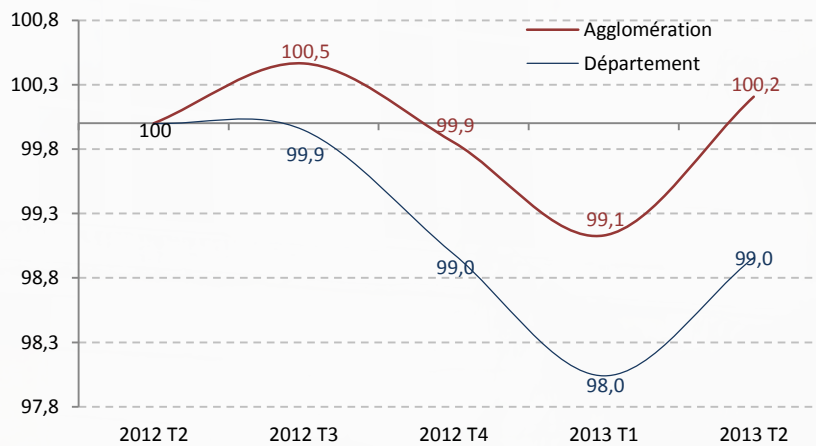
-1,0% de salariés en Eure-et-Loir sur un an

Evolution de l'emploi salarié concurrentiel sur l'agglomération



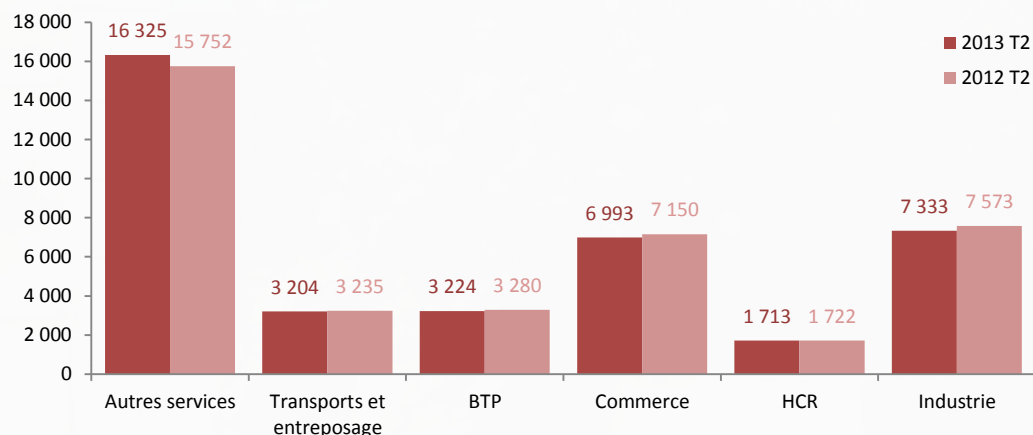
L'agglomération a vu son nombre de salariés légèrement progresser depuis un an. On comptabilise 90 salariés supplémentaires comparativement au 2^{ème} trimestre 2012.

Evolution de l'emploi salarié concurrentiel – indice 100 au 2^{ème} trimestre 2012



Proportionnellement, les variations de l'emploi sont moins amples sur l'agglomération chartraine qu'en Eure-et-Loir. Alors que le département subit un mouvement de baisse de l'emploi depuis un an, localement cet indicateur est relativement stable.

Répartition de l'emploi salarié par secteurs



MARCHE DU TRAVAIL

Progression du nombre de demandeurs d'emploi depuis un an

En Eure-et-Loir, on dénombre 30 232 DEFM de cat. A, B, C ; 19 575 DEFM de cat. A (hausse de 10,6% en un an) ; 4 713 offres et 10 082 demandes (taux de tension de 2,1)

Demandeurs d'emploi en fin de mois (DEFM) de catégorie A au 2nd trimestre 2013

	Effectifs	%	Evol. depuis le trimestre précédent	Evolution depuis un an
Ensemble des DEFM	5 717	100	-4,9%	+11,6%
Femmes	2 816	49,3	-2,1%	+8,6%
Hommes	2 901	50,7	-7,4%	+14,8%

Moins de 25 ans*	954	16,7	-13,6%	+16,8%
Entre 25 et 49 ans*	3 495	61,1	-4,4%	+8,0%
Plus de 50 ans*	1 268	22,2	+1,4%	+18,6%

Niveau VI et Vbis	1 287	22,5	-3,3%	+10,6%
Niveau V	2 356	41,2	-5,3%	+11,8%
Niveau IV	1 080	18,9	-4,2%	+15,6%
Niveau III et plus	991	17,3	-6,1%	+8,4%

Avertissement

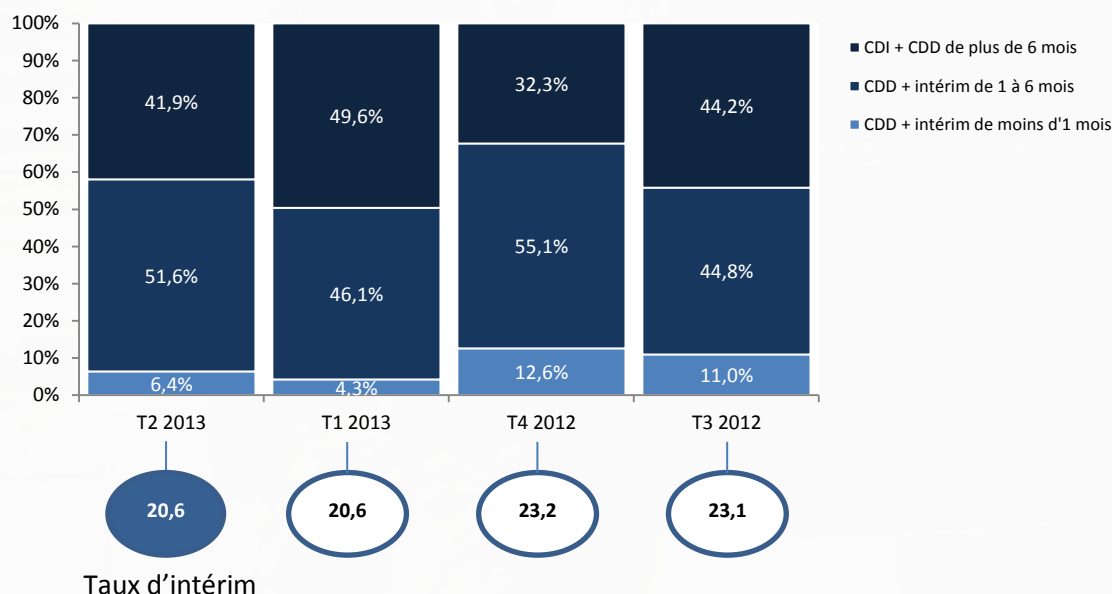
* Les statistiques de demandeurs d'emploi par âge sont désormais établies selon l'âge en fin de mois, et non plus l'âge au 31 décembre. Cette modification n'a pas d'impact sur le nombre total de demandeurs d'emploi, mais modifie la répartition des demandeurs d'emploi par tranche d'âge.

Demandeurs d'emploi en fin de mois (DEFM) de catégorie A, B, C au 2nd trimestre 2013

DEFM cat. A,B,C	8 999	100
DELD (cat. A, B, C)*	3 734	41,5
1 an à moins de 2 ans	1 936	21,5
2 ans et plus	1 798	20,0

* Les demandeurs d'emploi de longue durée (DELD) sont ceux en A, B et C (et non plus en A uniquement).

Evolution des offres d'emploi par type de contrat proposé au 2nd trimestre 2013



CLES DE LECTURE

Indicateurs

Sources

Indicateurs

Taux de tension

Nombre de demandes d'emploi enregistrées sur une période, sur le nombre d'offres d'emploi déposées sur la même période.

Niveau de formation

Niveau I : sorties avec un diplôme de 3ème cycle universitaire ou un diplôme de grande école.

Niveau II : sorties avec un diplôme de 2ème cycle universitaire (licence, maîtrise ou master 1).

Niveau III : sorties avec un diplôme bac+2 (DUT, BTS, DEUG ou équivalent...).

Niveau IV : sorties de la classe de terminale (avec ou sans le bac) ou abandonnant la scolarité une ou deux années après le bac.

Niveau V : Sorties de l'année terminale des seconds cycles professionnels courts (CAP ou BEP) ou abandon de la scolarité en 2nde ou 1re.

Niveau Vbis : sorties de la dernière classe du 1er cycle de l'enseignement secondaire (3ème), des 4ème et 3ème technologiques, des classes de section d'enseignement général et professionnel adapté (SEGPA), des écoles régionales d'enseignement adapté (EREA) ou abandon de la scolarité du 2nd cycle court avant l'année terminale.

Niveau VI : sorties du 1er cycle du 2nd degré et d'EREA avant la dernière classe ou des classes préprofessionnelles en un an.

Sources

Les données URSSAF

Déclarations Uniques d'Embauche (DUE) : formalité obligatoire préalable à toute embauche, temporaire ou durable.

Emploi et masse salariale : le champ couvre l'ensemble des cotisants exerçant leur activité dans le département, dans le secteur concurrentiel (hors agriculture). Ce secteur concurrentiel comprend tous les secteurs d'activités économiques sauf les administrations publiques, l'éducation non marchande (établissements d'enseignement relevant de l'état ou des collectivités locales), la santé non marchande et l'emploi par les ménages de salariés à domicile.

Le marché du travail

Demandeurs de catégorie A : Demandeurs d'emploi disponibles n'ayant exercé aucune activité dans le mois et recherchant un emploi (CDI, CDD, à temps plein ou à temps partiel, CDD temporaire ou saisonnier).

Demandeurs de catégorie B : Demandeurs d'emploi pourvus d'un emploi d'au plus 78 heures / mois, tenues d'accomplir des actes positifs de recherche d'emploi

Demandeurs de catégorie C : Demandeurs d'emploi pourvus d'un emploi de plus de 78 heures / mois, tenues d'accomplir des actes positifs de recherche d'emploi

Les données de la Chambre de Commerce et d'Industrie

Le nombre de créations et de radiations est issu de données à une date arrêtée. D'un trimestre sur l'autre, des actualisations peuvent donc être effectuées.

Chiffres clés réalisés par Sébastien ODON - Directeur de la publication Bernard ORTS

Maison des Entreprises et de l'Emploi de l'Agglomération Chartreuse
13 place des Halles, Chartres - Tél : 02 37 91 43 80 ; Correspondance : Mairie de Chartres, place des halles 28019 Chartres cedex

www.mee-chartres.fr